

令和6年度  
事業計画書及び収支予算書

公益財団法人安城市学校給食協会

# 目 次

## I 事業計画

1 目 的	1
2 事 業	1
3 組 織	2
4 職員構成	2
5 公益目的事業	3
(1) 食育に関する普及啓発及び給食を機会 とした食育推進事業	3
(2) 学校給食の調理等に関する事業	4
6 その他の事業	5
公共施設の管理運営を行う事業	5

## II 収支予算書

収支予算書	6
収支予算内訳表	8
資金調達及び設備投資の 見込みを記載した書類	10
予算概要説明書	11

# I 事業計画

## 1 目的

協会は、安城市内の小・中学校、認定こども園、保育園等における給食事業を実施するとともに、給食を活用した食育に関する事業を実施することにより、成長期における児童、生徒及び園児の健全な心身の発達並びに豊かな食生活の実現に寄与することを目的とする。

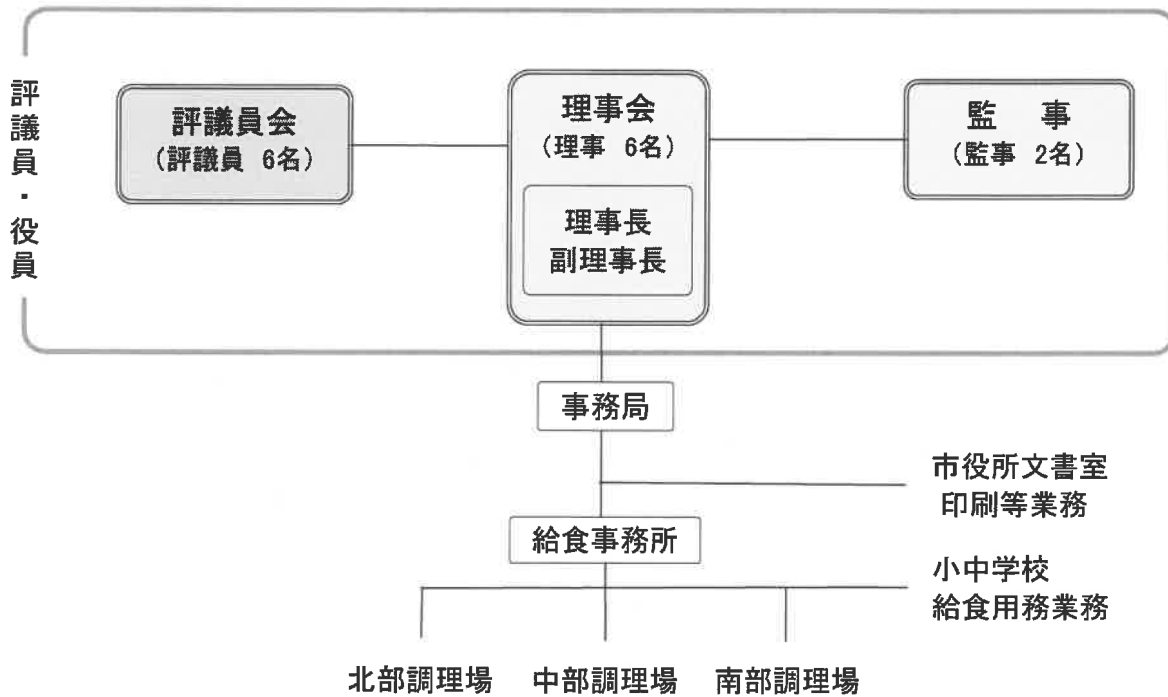
また、安城市が設置する施設の管理運営事業を実施することにより、市民福祉の増進及び教育活動の充実発展に寄与することを目的とする。

## 2 事業

協会は、目的を達成するため、次の事業を行う。

- (1) 食育に関する普及啓発及び給食を機会とした食育推進事業
- (2) 学校給食の調理等に関する事業
- (3) 公共施設の管理運営事業
- (4) その他協会の目的を達成するために必要な事業

### 3 組 織



### 4 職員構成

(令和6年4月1日定数)

区 分	事務職員	栄養士	施設作業職員	給食調理職員	給食用務職員	臨時職員				計	
						事務	栄養士	施設作業	調理員		
事務局	5									5	
公益目的事業	給食事務所	3								3	
	北部調理場	3	2	3	33		1	1	49	92	
	中部調理場	3	2	3	23		1	1	21	54	
	南部調理場	3	2	3	30		1	1	40	80	
	配膳業務	小学校				18					18
		中学校				5					5
その他事業	市役所文書室			1						1	
合 計	17	6	10	86	23	0	3	3	110	258	

※調理場の人数は、人事異動等によって変わる場合があります。

## 5 公益目的事業

### (1) 食育に関する普及啓発及び給食を機会とした食育推進事業

成長期における児童、生徒及び園児の知育、徳育及び体育の基礎となる食育事業を推進することにより、食に関する知識と健全な食生活を実践することができる力を育て、児童、生徒及び園児の健全な心身の発達に寄与する。

この食育推進事業の展開に当たっては、協会及び教育委員会の職員に県栄養教諭等を加えた「食育事業推進会議」において事業計画を立案するとともに、関係機関との連携により進めていく。

#### ① 食育の普及啓発事業

協会ホームページで、毎日の給食メニューの特色、学校給食の人気メニューや郷土料理のレシピ、栄養内容のほか安城市で生産される食材などの情報と魅力を発信するとともに、「質問コーナー」を設け、市内に通う小中学生から学校給食について聞いてみたいことを募集して回答をする。

また、給食に関心を持ってもらうため、小学校、認定こども園、保育園等に栄養士や調理員が出向く「出前講座」の実施や、イメージキャラクター「あんきゅー」を活用した啓発用品を作成し、調理場施設見学者、食育推進事業参加者などに配布するとともに、給食配送車の側面に「あんきゅー」のシールを貼付する。

#### ② 学校給食に関する思い出の作文、絵画・ポスター及びメッセージ募集事業

学校給食を振り返り、給食への思いと給食に関わった人たちへの感謝の気持ちを持ち続けてもらうために、小学6年生に思い出に残った給食に関する作文、絵画・ポスターを募集し、中学3年生にはメッセージを募集する。

優秀な作品で作品集を作成し、協会ホームページに掲載するとともに、絵画・ポスター及びメッセージの優秀作品を調理場に掲示する。

#### ③ 親子給食調理教室開催事業

児童とその保護者を対象に参加者を募集し、学校給食の人気メニューを親子で作りながら、「手洗いの仕方」や「調理の方法」などを体験し、学校給食に対する理解を深め、作る喜び、栄養の大切さや調理の大変さ、親子で食する楽しさを感じてもらう。

#### ④ 調理場施設見学・試食会の受入れ事業

学校給食に理解と関心を持っていただくため、学校PTA、認定こども園、保育園等の保護者会などの団体や個人からの申出により、調理場施設見学と試食会を受け入れる。また、新入園児や新入学児の保護者を対象とした施設見学・試食会を開催し、給食への理解を促進する。

さらに、北部学校給食共同調理場において小学生を対象とした「夏休み！ワクワク調理場探検」を実施し、普段立ち入ることのできない調理場内での見学及び体験を通して給食への理解を深めてもらう。

#### ⑤ 地元食材の啓発事業

「愛知を食べる学校給食の日」や「地元の旬を味わう学校給食の日」に合わせて地元食材を積極的に使用する。「郷土料理に親しむ学校給食の日」を拡大して1月を「安城を食べる月間」とし、地元食材を積極的に取り入れ、食材をPRする。

また、安城産の食材情報や生産者の思い、給食に提供される食材が作られる様子などを掲載した「食育通信」を作成して、学校での配布、掲示などを通じ目に見える形で啓発する。

## (2) 学校給食の調理等に関する事業

成長期における児童、生徒及び園児に安全で安心な給食を提供することにより、健全な心身の発達並びに豊かな食生活の実現に寄与する。

### ① 物資購入事業

市内57校園の児童、生徒、園児等2万2,329人の給食用主食及び副食物資を12億4,309万円余で購入する。

学校等給食実施数

区 分	学 校(園)	人 数
小 学 校	21 校	11,726 人
中 学 校	8 校	5,908 人
北 部・南 部 調 理 場 職 員	-	184 人
認 定 こ ど も 園	9 園	848 人
保 育 園	18 園	3,531 人
サ ル ビ ア 学 園	1 園	72 人
中 部 調 理 場 職 員	-	60 人
計	57 校園	22,329 人

※教職員等を含む。

給食物資(主食及び副食)の購入額

区 分	人 数	給食実施 予定日数	予定年間購入額
小 学 校	11,910 人	191 日	578,054 千円
中 学 校	5,908 人	191 日	314,940 千円
認定こども園(幼稚園コース)	418 人	199 日	17,699 千円
認定こども園(保育園コース)	430 人	233 日	21,758 千円
保 育 園	3,591 人	233 日	163,649 千円
サ ル ビ ア 学 園	72 人	227 日	3,300 千円
物価高騰対策・保存物資等	-	-	143,690 千円
合 計	22,329 人		1,243,090 千円

※北部・南部学校給食共同調理場職員は小学校の人数に含め、中部学校給食共同調理場職員は保育園の人数に含める。

### ② 給食調理事業

北部、中部及び南部学校給食共同調理場で市内57校園に提供する給食として、1日当たり2万2千食余の調理を行う。

#### 【北部学校給食共同調理場】

##### 小学校

校 名	クラス数	食 数
安 城 中 部	20	481
安 城 東 部	20	515
安 城 北 部	27	712
錦 町	21	593
志 貴	10	170
作 野	20	509
里 町	20	510
桜 町	19	501
新 田	14	329
今 池	16	397
梨 の 里	19	462
教 職 員	-	383
調理場+予備	-	177
計	206	5,739

##### 中学校

校 名	クラス数	食 数
安 城 南	25	827
安 城 北	25	846
東 山	23	751
篠 目	21	669
教 職 員	-	210
計	94	3,303

北部合計 15 校 300 クラス 9,042 食

【南部学校給食共同調理場】

小学校

校名	クラス数	食数
安城南	21	554
安城西	20	520
高棚	14	276
明和	14	324
桜井	34	964
祥南	15	289
丈山	27	745
二本木	26	739
桜林	21	564
三河安	23	611
教職員	-	433
調理場+予備	-	152
計	215	6,171

中学校

校名	クラス数	食数
明祥	14	396
安城西	24	785
桜井	23	743
安祥	17	491
教職員	-	190
計	78	2,605

南部合計 14校 293クラス 8,776食

小中学校合計 29校 593クラス 17,818食

【中部学校給食共同調理場】

公立保育園

園名	食数
安城	190
あけぼの	284
和泉	255
さくら	276
二本木	236
ゆたか	172
錦	192
作野	185
職員等	342
調理場+予備	160
計	2,292

事業団保育園

園名	食数
南部	125
西部	120
東端	61
志貴	68
小川	98
みのわ	214
新田	106
赤松	89
みその	106
桜井	88
職員等	224
計	1,299

公立認定こども園

幼稚園コース	食数	保育園コース	食数
城ヶ入	21	城ヶ入	32
東部	24	東部	28
高棚	14	高棚	26
えのき	24	えのき	17
三ツ川	29	三ツ川	21
計	112	職員等	60
		計	184

事業団認定こども園

幼稚園コース	食数	保育園コース	食数
安城	102	安城	56
さくの	100	さくの	80
安城北	42	安城北	17
東栄	62	東栄	20
計	306	職員等	73
		計	246

中部合計 28園 4,511食

6 その他の事業

事業名	事業内容
市役所庁内印刷業務	文書の印刷業務

## II 収支予算書

### 収支予算書

令和6年4月1日から令和7年3月31日まで

(単位:千円)

科 目	予算額	前年度予算額	増 減
I 一般正味財産増減の部			
1 経常増減の部			
(1) 経常収益			
①基本財産運用益	1	1	0
基本財産受取利息	1	1	0
②特定資産運用益	4	4	0
特定資産受取利息	4	4	0
③事業収益	1,692,294	1,625,015	67,279
業務受託収益	1,692,270	1,624,991	67,279
受取参加費	24	24	0
④運営費補助金収益	867,796	858,807	8,989
運営費補助金収益	867,796	858,807	8,989
⑤雑収益	8	41	△33
受取利息	1	1	0
雑収益	7	40	△33
経常収益計	2,560,103	2,483,868	76,235
(2) 経常費用			
①事業費	2,458,312	2,387,147	71,165
給料	359,350	361,452	△2,102
職員手当等	191,421	192,363	△942
賃金	109,700	105,000	4,700
福利厚生費	104,301	102,355	1,946
通信運搬費	1,000	888	112
消耗品費	46,150	44,149	2,001
修繕費	15,000	15,000	0
印刷製本費	70	147	△77
燃料費	120	120	0
光熱水費	125,800	156,500	△30,700
賃借料	292	536	△244
手数料	30,580	31,199	△619
報償費	78	78	0
委託料	231,360	203,050	28,310
給食物資購入費	1,243,090	1,174,310	68,780



科 目	予算額	前年度予算額	増 減
②管理費	101,791	96,721	5,070
報酬	781	781	0
給料	18,630	18,280	350
職員手当等	12,000	10,850	1,150
賃金	2,150	2,000	150
退職給付費用	31,000	28,106	2,894
福利厚生費	6,000	5,700	300
旅費	1,780	1,700	80
通信運搬費	250	280	△30
交際費	50	50	0
消耗品費	500	575	△75
印刷製本費	0	0	0
食糧費	10	11	△1
光熱水費	0	0	0
賃借料	560	758	△198
保険料	790	800	△10
公課費	21,600	21,000	600
手数料	900	156	744
負担金	190	250	△60
報償費	700	624	76
委託料	3,900	4,800	△900
経常費用計	2,560,103	2,483,868	76,235
評価損益等調整前当期増減額	0	0	0
評価損益等計	0	0	0
当期経常増減額	0	0	0
2 経常外増減の部			
(1) 経常外収益			
経常外収益計	0	0	0
(2) 経常外費用			
経常外費用計	0	0	0
当期経常外増減額	0	0	0
当期一般正味財産増減額	0	0	0
一般正味財産期首残高	0	0	0
一般正味財産期末残高	0	0	0
II 指定正味財産増減の部			
当期指定正味財産増減額	0	0	0
指定正味財産期首残高	3,000	3,000	0
指定正味財産期末残高	3,000	3,000	0
III 正味財産期末残高	3,000	3,000	0

収支予算書(内訳表)

令和6年4月1日から令和7年3月31日まで

(単位:千円)

科 目	公益目的事業 会計	その他の事業 会計	法人会計	合計
I 一般正味財産増減の部				
1 経常増減の部				
(1) 経常収益				
①基本財産運用益	1	0	0	1
基本財産受取利息	1	0	0	1
②特定資産運用益	0	0	4	4
特定資産受取利息	0	0	4	4
③事業収益	1,692,294	0	0	1,692,294
業務受託収益	1,692,270	0	0	1,692,270
受取参加費	24	0	0	24
④運営費補助金収益	759,438	6,572	101,786	867,796
運営費補助金収益	759,438	6,572	101,786	867,796
⑤雑収益	7	0	1	8
受取利息	0	0	1	1
雑収益	7	0	0	7
経常収益計	2,451,740	6,572	101,791	2,560,103
(2) 経常費用				
①事業費	2,451,740	6,572	0	2,458,312
給料	355,750	3,600	0	359,350
職員手当等	189,450	1,971	0	191,421
賃金	109,700	0	0	109,700
福利厚生費	103,300	1,001	0	104,301
通信運搬費	1,000	0	0	1,000
消耗品費	46,150	0	0	46,150
修繕費	15,000	0	0	15,000
印刷製本費	70	0	0	70
燃料費	120	0	0	120
光熱水費	125,800	0	0	125,800
賃借料	292	0	0	292
手数料	30,580	0	0	30,580
報償費	78	0	0	78
委託料	231,360	0	0	231,360
給食物資購入費	1,243,090	0	0	1,243,090

科 目	公益目的事業 会計	その他の事業 会計	法人会計	合計
②管理費	0	0	101,791	101,791
報酬	0	0	781	781
給料	0	0	18,630	18,630
職員手当等	0	0	12,000	12,000
賃金	0	0	2,150	2,150
退職給付費用	0	0	31,000	31,000
福利厚生費	0	0	6,000	6,000
旅費	0	0	1,780	1,780
通信運搬費	0	0	250	250
交際費	0	0	50	50
消耗品費	0	0	500	500
印刷製本費	0	0	0	0
食糧費	0	0	10	10
光熱水費	0	0	0	0
賃借料	0	0	560	560
保険料	0	0	790	790
公課費	0	0	21,600	21,600
手数料	0	0	900	900
負担金	0	0	190	190
報償費	0	0	700	700
委託料	0	0	3,900	3,900
経常費用計	2,451,740	6,572	101,791	2,560,103
評価損益等調整前当期増減額	0	0	0	0
評価損益等計	0	0	0	0
当期経常増減額	0	0	0	0
2 経常外増減の部				
(1) 経常外収益				
経常外収益計	0	0	0	0
(2) 経常外費用				
経常外費用計	0	0	0	0
当期経常外増減額	0	0	0	0
当期一般正味財産増減額	0	0	0	0
一般正味財産期首残高	0	0	0	0
一般正味財産期末残高	0	0	0	0
II 指定正味財産増減の部				
当期指定正味財産増減額	0	0	0	0
指定正味財産期首残高	3,000	0	0	3,000
指定正味財産期末残高	3,000	0	0	3,000
III 正味財産期末残高	3,000	0	0	3,000

資金調達及び設備投資の見込みを記載した書類  
(令和6年4月1日から 令和7年3月31日まで)

1 資金調達の見込みについて

令和6年度中における資金調達の予定はありません。

2 設備投資の見込みについて

令和6年度中における設備投資の予定はありません。